

PRODUTOS RECEBIMENTOS

Cobrança Online XML



Versão 1.5.4 – Março/2017

Índice

Introdução	02
Condições para Troca de Informações	03
Informações Adicionais.....	05
Funcionamento da Cobrança Online XML – Entrada de Títulos.....	06
Formatação dos Dados em XML – Entrada de Títulos	07
Funcionamento da Cobrança Online XML – Sonda para Consulta	13
Formatação dos Dados em XML – Sonda para Consulta de Títulos	14
Descrições das Tags	18
Notas	22
Anexo	26



Introdução

O objetivo deste manual é orientar os clientes do Banco Santander, sobre as especificações necessárias para troca de informações da carteira de cobrança Registrada, através de protocolo em XML.



Condições para Troca de Informações

Para participar da troca de informações de cobrança com o Banco Santander, o cliente deverá gerar os dados do boleto através de XML (*Extended Markup Language*) conforme as especificações técnicas contidas neste manual.

Deve-se enviar uma tag para cada informação do título dentro da tag value.

Entrada Online de Títulos

Para registrar os títulos online em cobrança no Banco Santander, o cliente deverá enviar mensagem através do XML.

Sonda para Consulta de Título

Usada pelo cliente conveniado para confirmar se título foi registrado e/ou obter informações do título para emissão do boleto através de XML. A Sonda poderá ser executada em D0 e D+1 e é válida somente para os títulos registrados através do XML.

Certificado Digital

Certificado digital adquirido pelo cliente, deve ser de 2048 bits tipo “certificado *client*”, sendo ele obrigatório para o envio das informações em Produção e/ou Teste.

Os certificados têm como objetivo garantir a troca segura de informações entre o Banco e o Cliente.

Anterior a adesão o cliente deverá entrar em contato com o Banco para validação do mesmo.

Boleto

O Banco através das transações informará o código de barras e a linha digitável para inclusão no boleto a ser formatado pelo cliente.

URL de Chamada

URL da página ou serviço do Beneficiário que servirá para troca de dados com o Banco.

- a) DLB-Ticket (solicitar o Ticket de Segurança):

<https://ymbdlb.santander.com.br/dl-ticket-services/TicketEndpointService>



Na transação deverá utilizar o endpoint do DLB (url acima) para geração do Ticket e depois deverá consumir o serviço do YMB (url abaixo) passando como parâmetro o ticket gerado.

b) YMB-Cobrança:

<https://ymbcash.santander.com.br/yombsrv/CobrancaEndpointService>

Obs.: No código do programa desenvolvido é necessário realizar a transação usando a url do DLB-Ticket direcionando o caminho onde está a chave privada do certificado no servidor do cliente com senha.

Informações Adicionais

Nosso Número - Número adotado pelo Banco para identificar o Título

De acordo com a opção de quem numera (Banco, Cliente ou ambos):

Se quem numera é o Banco: O Cliente não deve informar. Para este caso o sistema registrará um número sequencial sem o DV.

Se quem numera é o Cliente: O Cliente deve informar valor numérico. Para este caso será necessário informar o DV que compõem o número. (vide layout de código de barras).

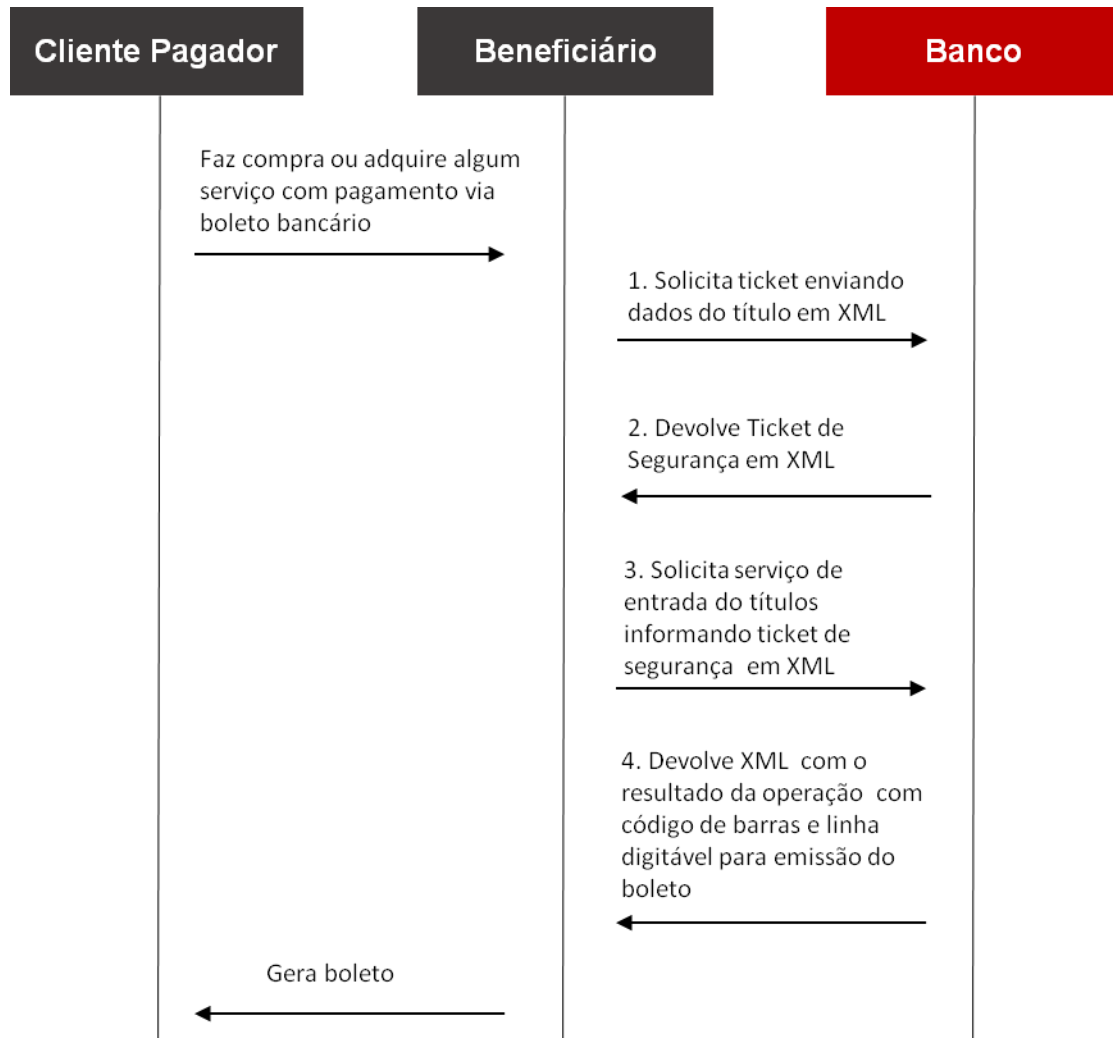
Se quem numera é ambos: Se preenchido pelo Cliente, deve informar valor numérico e seguir a regra acima do DV.

Observar instruções descritas na nota nº 7.

Seu Número - Número adotado e controlado pelo Cliente para identificar o Título

Campo opcional, se informado na mensagem de registro, será registrado no sistema de Cobrança e informado no arquivo retorno quando da liquidação dos títulos para identificação do Pagador pelo Beneficiário.

Funcionamento da Cobrança Online XML – Entrada de Títulos



Formatação dos Dados em XML – Entrada de Títulos

1. Chamada ao Sistema para Solicitação do Ticket de Segurança:

```
<soapenv:Envelope xmlns:soapenv="http://schemas.xmlsoap.org/soap/envelope/"
xmlns:impl="http://impl.webservice.dl.app.bsbr.altec.com/">
<soapenv:Header/>
<soapenv:Body>
<impl:create>
<TicketRequest>
```

```
<dados>
  <entry>
    <key>CONVENIO.COD-BANCO</key>
    <value>0033</value>
  </entry>
  <entry>
    <key>CONVENIO.COD-CONVENIO</key>
    <value>123456789</value>
  </entry>

  <entry>
    <key>PAGADOR.TP-DOC</key>
    <value>99</value>
  </entry>
  <entry>
    <key>PAGADOR.NUM-DOC</key>
    <value>9999999999999999</value>
  </entry>
  <entry>
    <key>PAGADOR.NOME</key>
    <value>xxxxxxxxxxxxxxxxxxxxxxxxxxxxxxxxxxxxxxxx</value>
  </entry>
  <entry>
    <key>PAGADOR.ENDER</key>
    <value>xxxxxxxxxxxxxxxxxxxxxxxxxxxxxxxxxxxxxxxx</value>
  </entry>
  <entry>
    <key>PAGADOR.BAIRRO</key>
    <value>xxxxxxxxxxxxxxxxxxxxxxxx</value>
  </entry>
  <entry>
    <key>PAGADOR.CIDADE</key>
    <value>xxxxxxxxxxxxxxxx</value>
  </entry>
  <entry>
    <key>PAGADOR.UF</key>
    <value>xx</value>
  </entry>
  <entry>
    <key>PAGADOR.CEP</key>
    <value>99999999</value>
  </entry>
  <entry>
    <key>TITULO.NOSSO-NUMERO</key>
    <value>9999999999999999</value>
  </entry>
  <entry>
    <key>TITULO.SEU-NUMERO </key>
    <value>xxxxxxxxxxxxxxxx</value>
```




```
</entry>
<entry>
  <key>TITULO.DT-VENCTO</key>
  <value>ddmmaaaa</value>
</entry>

<entry>
  <key>TITULO.DT-EMISSAO</key>
  <value>ddmmaaaa</value>
</entry>
<entry>
  <key>TITULO.ESPECIE</key>
  <value>xx</value>
</entry>
<entry>
  <key>TITULO.VL-NOMINAL</key>
  <value>999999999999999</value>
</entry>
<entry>
  <key>TITULO.PC-MULTA</key>
  <value>99999</value>
</entry>
<entry>
  <key>TITULO.QT-DIAS-MULTA</key>
  <value>99</value>
</entry>
<entry>
  <key>TITULO.PC-JURO</key>
  <value>99999</value>
</entry>
<entry>
  <key>TITULO.TP-DESC</key>
  <value>9</value>
</entry>
<entry>
  <key>TITULO.VL-DESC</key>
  <value>999999999999999</value>
</entry>
<entry>
  <key>TITULO.DT-LIMI-DESC</key>
  <value>ddmmaaaa</value>
</entry>
<entry>
  <key>TITULO.VL-ABATIMENTO</key>
  <value>999999999999999</value>
</entry>
<entry>
  <key>TITULO.TP-PROTESTO</key>
  <value>9</value>
</entry>
<entry>
  <key>TITULO.QT-DIAS-PROTESTO</key>
  <value>9</value>
</entry>
<entry>
  <key>TITULO.QT-DIAS-BAIXA</key>
  <value>9</value>
</entry>
<entry>
  <key>MENSAGEM</key>
  <value>
```



XX
 XXXXXXXXXXXXXXXXXXXX
 XXX
 XXXXXXXXXXXXXXXXXXXX
 XXX
 XXXXXXXXXXXXXXXXXXXX
 XXX
 XXXXXXXXXXXXXXXXXXXX
 XXX
 XXXXXXXXXXXXXXXXXXXX
 XXX
 XXXXXXXXXXXXXXXXXXXX
 ...
 ...
 XXX
 XXXXXXXXXXXXXXXXXXXX
 XXX
 XXXXXXXXXXXXXXXXXXXX

```

    </value>
  </entry>
</dados>

<expiracao>100</expiracao>
<sistema>YMB</sistema>
</TicketRequest>
</impl:create>
</soapenv:Body>
</soapenv:Envelope>

```



2. Retorno do Sistema na solicitação do Ticket de Segurança:

```
<soapenv:Envelope xmlns:soapenv="http://schemas.xmlsoap.org/soap/envelope/">
  <soapenv:Body>
    <dlwmin:createResponse
      xmlns:dlwmin="http://impl.webservice.dl.app.bsbr.altec.com/">
      <TicketResponse>
        <retCode>0</retCode>
        <ticket>cfsIcN5/EJuS3WSZIMnUp6P2pIlnSra78ABGSocUKwpZd2TmKoKknBIWVjALtRC9bfa
          8CoKU7DBKD8dMhYWyv7i+VSGqjGq8Lg99U1EzdrItIALgPnFm6LpsIFThCRZ</ticket>
      </TicketResponse>
    </dlwmin:createResponse>
  </soapenv:Body>
</soapenv:Envelope>
```

Obs.:

- A informação acima em <ticket> </ticket> é um exemplo de código informado pelo Sistema de Segurança;
- Na transação será enviado a informação do ticket de segurança para ser utilizado na autenticação da mensagem junto ao Sistema de Segurança, sendo único por transação e sem padronização;
- Segue abaixo os códigos de erro na validação do Ticket.

retCode	Significado
0	Ticket validado ok
1	Erro, dados de entrada inválidos
2	Erro interno de criptografia
3	Erro, Ticket já utilizado anteriormente
4	Erro, Ticket gerado para outro sistema
5	Erro, Ticket expirado
6	Erro interno (dados)
7	Erro interno (timestamp)

3. Chamada ao Sistema para Inclusão do Título

```
<soapenv:Envelope xmlns:soapenv="http://schemas.xmlsoap.org/soap/envelope/"
  xmlns:impl="http://impl.webservice.ymb.app.bsbr.altec.com/">
  <soapenv:Header/>
  <soapenv:Body>
    <impl:registraTitulo>
      <dto>
        <dtNsu>ddmmaaaa</dtNsu>
        <estacao>xxxx</estacao>
        <nsu>xxxxxxxxxxxxxxxxxxxx</nsu>
        <ticket>cfsIcN5/EJuS3WSZIMnUp6P2pIlnSra78ABGSocUKwpZd2TmKoKknBIWVjALtRC9bfa
          8CoKU7DBKD8dMhYWyv7i+VSGqjGq8Lg99U1EzdrItIALgPnFm6LpsIFThCRZ</ticket>
        <tpAmbiente>x</tpAmbiente>
      </dto>
    </impl:registraTitulo>
  </soapenv:Body>
</soapenv:Envelope>
```



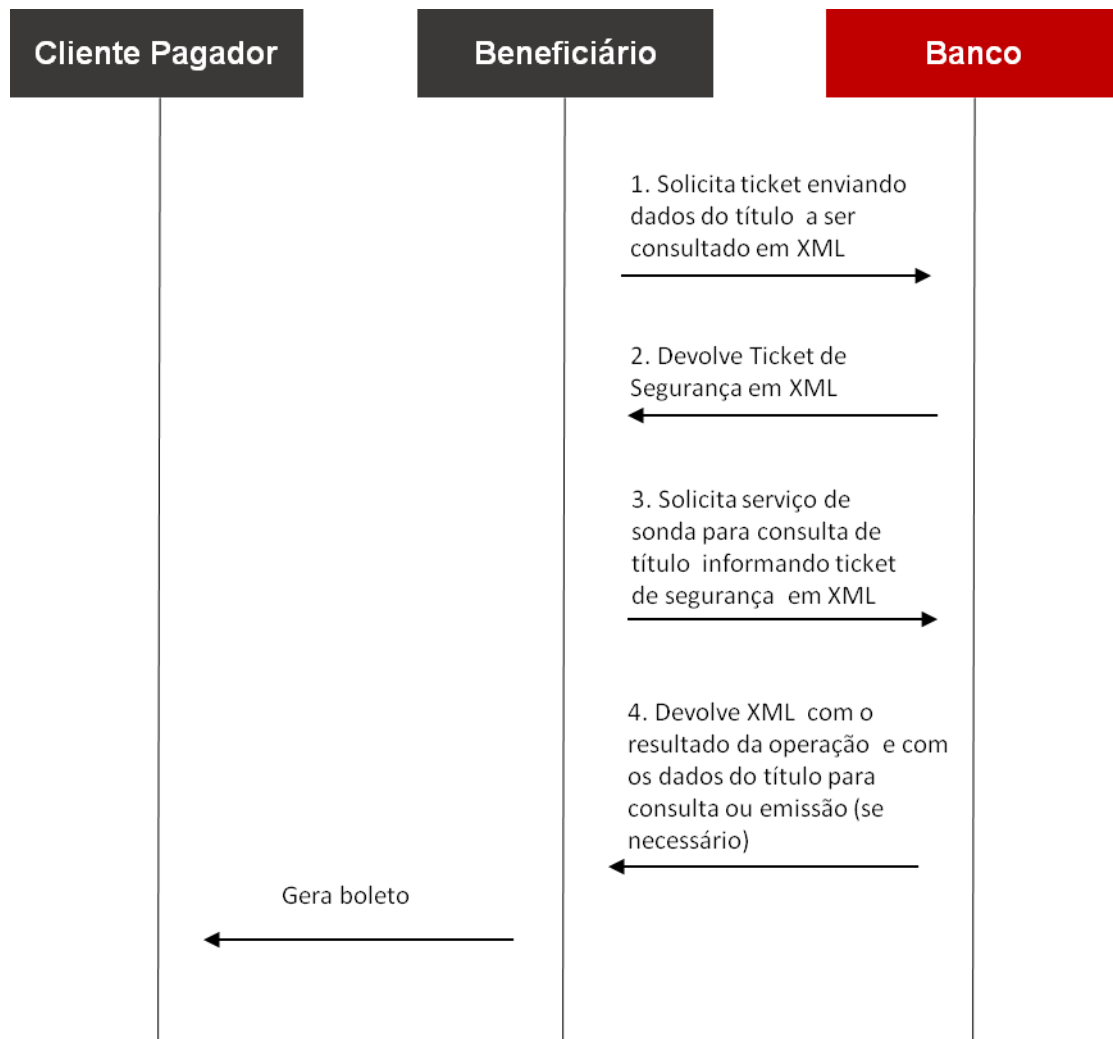

```

<especie>xx</especie>
<vINominal>9999999999999999</vINominal>
<pcMulta>99999</pcMulta>
<qtDiasMulta>99</qtDiasMulta>
<pcJuro>99999</pcJuro>
<tpDesc>9</tpDesc>
<vIDesc>9999999999999999</vIDesc>
<dtLimiDesc>ddmmaaaa</dtLimiDesc>
<vIAbatimento>9999999999999999</vIAbatimento>
<tpProtesto>9</tpProtesto>
<qtDiasProtesto>99</qtDiasProtesto>
<qtDiasBaixa>99</qtDiasBaixa>
<mensagem>
XXXXXXXXXXXXXXXXXXXXXXXXXXXXXXXXXXXXXXXXXXXXXXXXXXXXXXXXXXXXXXXXXXXXXXXXXXXXXXXXXXXX
XXXXXXXXXXXXXXXXXXXX
XXXXXXXXXXXXXXXXXXXXXXXXXXXXXXXXXXXXXXXXXXXXXXXXXXXXXXXXXXXXXXXXXXXXXXXXXXXXXXXXXXXX
XXXXXXXXXXXXXXXXXXXX
XXXXXXXXXXXXXXXXXXXXXXXXXXXXXXXXXXXXXXXXXXXXXXXXXXXXXXXXXXXXXXXXXXXXXXXXXXXXXXXXXXXX
XXXXXXXXXXXXXXXXXXXX
XXXXXXXXXXXXXXXXXXXXXXXXXXXXXXXXXXXXXXXXXXXXXXXXXXXXXXXXXXXXXXXXXXXXXXXXXXXXXXXXXXXX
XXXXXXXXXXXXXXXXXXXX
XXXXXXXXXXXXXXXXXXXXXXXXXXXXXXXXXXXXXXXXXXXXXXXXXXXXXXXXXXXXXXXXXXXXXXXXXXXXXXXXXXXX
XXXXXXXXXXXXXXXXXXXX
XXXXXXXXXXXXXXXXXXXXXXXXXXXXXXXXXXXXXXXXXXXXXXXXXXXXXXXXXXXXXXXXXXXXXXXXXXXXXXXXXXXX
XXXXXXXXXXXXXXXXXXXX
XXXXXXXXXXXXXXXXXXXXXXXXXXXXXXXXXXXXXXXXXXXXXXXXXXXXXXXXXXXXXXXXXXXXXXXXXXXXXXXXXXXX
XXXXXXXXXXXXXXXXXXXX
...
...
XXXXXXXXXXXXXXXXXXXXXXXXXXXXXXXXXXXXXXXXXXXXXXXXXXXXXXXXXXXXXXXXXXXXXXXXXXXXXXXXXXXX
XXXXXXXXXXXXXXXXXXXX
XXXXXXXXXXXXXXXXXXXXXXXXXXXXXXXXXXXXXXXXXXXXXXXXXXXXXXXXXXXXXXXXXXXXXXXXXXXXXXXXXXXX
XXXXXXXXXXXXXXXXXXXX
</mensagem>
</titulo>
</return>
</dlwmin:registraTituloResponse>
</soapenv:Body>
</soapenv:Envelope>

```



Funcionamento da Cobrança Online XML – Sonda para Consulta de Títulos



Formatação dos Dados em XML – Sonda para Consulta de Títulos

1. Chamada ao Sistema para solicitação do Ticket de Segurança

```
<soapenv:Envelope xmlns:soapenv="http://schemas.xmlsoap.org/soap/envelope/"
xmlns:impl="http://impl.webservice.dl.app.bsbr.altec.com/">
<soapenv:Header/>
<soapenv:Body>
<impl:create>
<TicketRequest>

<dados>
  <entry>
    <key>CONVENIO.COD-BANCO</key>
    <value>0033</value>
  </entry>
  <entry>
    <key>CONVENIO.COD-CONVENIO</key>
    <value>123456789</value>
  </entry>
</dados>

<expiracao>100</expiracao>
<sisntema>YMB</sisntema>
</TicketRequest>
</impl:create>
</soapenv:Body>
</soapenv:Envelope>
```



2. Retorno do Sistema na solicitação do Ticket de Segurança

```
<soapenv:Envelope xmlns:soapenv="http://schemas.xmlsoap.org/soap/envelope/">
  <soapenv:Body>
    <dlwmin:createResponse
      xmlns:dlwmin="http://impl.webservice.dl.app.bsbr.altec.com/">
      <TicketResponse>
        <retCode>0</retCode>
        <ticket>cfsIcN5/EJuS3WSZIMnUp6P2pIlnSra78ABGSocUKwpZd2TmKoKknBIWVjALtRC9bfa
          8CoKU7DBKD8dMhYWyv7i+VSGqjGq8Lg99U1EzdrItIALgPnFm6LpsIFThCRZ</ticket>
      </TicketResponse>
    </dlwmin:createResponse>
  </soapenv:Body>
</soapenv:Envelope>
```

Obs.:

- A informação acima em <ticket> </ticket> é um exemplo de código informado pelo Sistema de Segurança;
- Na transação será enviado a informação do ticket de segurança para ser utilizado na autenticação da mensagem junto ao Sistema de Segurança, sendo único por transação e sem padronização.
- Segue abaixo os códigos de erro na validação do Ticket

retCode	Significado
0	Ticket validado ok
1	Erro, dados de entrada inválidos
2	Erro interno de criptografia
3	Erro, Ticket já utilizado anteriormente
4	Erro, Ticket gerado para outro sistema
5	Erro, Ticket expirado
6	Erro interno (dados)
7	Erro interno (timestamp)

3. Chamada ao Sistema para Sonda

```
<soapenv:Envelope xmlns:soapenv="http://schemas.xmlsoap.org/soap/envelope/"
  xmlns:impl="http://impl.webservice.ymb.app.bsbr.altec.com/">
  <soapenv:Header/>
  <soapenv:Body>
    <impl:consultaTitulo>
      <dto>
        <dtNsu>ddmmaaaa</dtNsu>
        <estacao>xxxx</estacao>
        <nsu>xxxx</nsu>
      <ticket>cfsIcN5/EJuS3WSZIMnUp6P2pIlnSra78ABGSocUKwpZd2TmKoKknBIWVjALtRC9bfa
        8CoKU7DBKD8dMhYWyv7i+VSGqjGq8Lg99U1EzdrItIALgPnFm6LpsIFThCRZ</ticket>
      <tpAmbiente>x</tpAmbiente>
    </dto>
    </impl:consultaTitulo>
  </soapenv:Body>
</soapenv:Envelope>
```

Obs.: Em <ticket> </ticket> deverá ter a mesma informação do ticket retornado no processo de solicitação de ticket.




```
<dtLimiDesc>ddmmaaaa</dtLimiDesc>
<vlAbatimento>9999999999999999</vlAbatimento>
<tpProtesto>9</tpProtesto>
<qtDiasProtesto>99</qtDiasProtesto>
<qtDiasBaixa>99</qtDiasBaixa>
<mensagem>
XXXXXXXXXXXXXXXXXXXXXXXXXXXXXXXXXXXXXXXXXXXXXXXXXXXXXXXXXXXXXXXXXXXXXXXXXXXX
XXXXXXXXXXXXXXXXXXXX
XXXXXXXXXXXXXXXXXXXXXXXXXXXXXXXXXXXXXXXXXXXXXXXXXXXXXXXXXXXXXXXXXXXXXXXXXXXX
XXXXXXXXXXXXXXXXXXXX
XXXXXXXXXXXXXXXXXXXXXXXXXXXXXXXXXXXXXXXXXXXXXXXXXXXXXXXXXXXXXXXXXXXXXXXXXXXX
XXXXXXXXXXXXXXXXXXXX
XXXXXXXXXXXXXXXXXXXXXXXXXXXXXXXXXXXXXXXXXXXXXXXXXXXXXXXXXXXXXXXXXXXXXXXXXXXX
XXXXXXXXXXXXXXXXXXXX
XXXXXXXXXXXXXXXXXXXXXXXXXXXXXXXXXXXXXXXXXXXXXXXXXXXXXXXXXXXXXXXXXXXXXXXXXXXX
XXXXXXXXXXXXXXXXXXXX
XXXXXXXXXXXXXXXXXXXXXXXXXXXXXXXXXXXXXXXXXXXXXXXXXXXXXXXXXXXXXXXXXXXXXXXXXXXX
XXXXXXXXXXXXXXXXXXXX
XXXXXXXXXXXXXXXXXXXXXXXXXXXXXXXXXXXXXXXXXXXXXXXXXXXXXXXXXXXXXXXXXXXXXXXXXXXX
XXXXXXXXXXXXXXXXXXXX
XXXXXXXXXXXXXXXXXXXXXXXXXXXXXXXXXXXXXXXXXXXXXXXXXXXXXXXXXXXXXXXXXXXXXXXXXXXX
XXXXXXXXXXXXXXXXXXXX
...
...
XXXXXXXXXXXXXXXXXXXXXXXXXXXXXXXXXXXXXXXXXXXXXXXXXXXXXXXXXXXXXXXXXXXXXXXXXXXX
XXXXXXXXXXXXXXXXXXXX
XXXXXXXXXXXXXXXXXXXXXXXXXXXXXXXXXXXXXXXXXXXXXXXXXXXXXXXXXXXXXXXXXXXXXXXXXXXX
XXXXXXXXXXXXXXXXXXXX
XXXXXXXXXXXXXXXXXXXXXXXXXXXXXXXXXXXXXXXXXXXXXXXXXXXXXXXXXXXXXXXXXXXXXXXXXXXX
</mensagem>
</titulo>
</return>
</dlwmin:consultaTituloResponse>
</soapenv:Body>
</soapenv:Envelope>
```



Descrições das Tags

INFORMAÇÕES DA OPERAÇÃO					
NOME DA TAG		DESCRIÇÃO	FORMATO	CONTEÚDO	NOTAS
NSU	nsu	NSU (*)	X(20)	Número seqüencial único por Convênio / Data.	1
dtNsu		Data do NSU (*)	ddmmaaaa	Data do NSU gerado	2
TP-AMB	tpAmbiente	Ambiente (*)	X(01)	T = Teste P = Produção	3
CD-EST	estacao	Código de Estação (*)	X(04)	Código da Estação gerado pelo Banco Santander	4

INFORMAÇÕES DO BENEFICIÁRIO					
NOME DA TAG		DESCRIÇÃO	FORMATO	CONTEÚDO	NOTAS
CONVENIO.COD-BANCO	codBanco	Código do Banco (*)	9(04)	0033 = Santander	
CONVENIO.COD-CONVENIO	codConv	Código do Beneficiário (*)	9(09)	Número do convênio, informado pelo Banco	5

INFORMAÇÕES DO PAGADOR					
NOME DA TAG		DESCRIÇÃO	FORMATO	CONTEÚDO	NOTAS
PAGADOR.TP-DOC	tpDoc	Tipo de Documento do Pagador	9(02)	01 = CPF 02 = CNPJ	6
PAGADOR.NUM-DOC	numDoc	CPF/CNPJ do Pagador	9(15)	CPF ou CNPJ do pagador	
PAGADOR.NOME	nome	Nome do Pagador	X(40)		
PAGADOR.ENDER	ender	Endereço do Pagador	X(40)		
PAGADOR.BAIRRO	bairro	Bairro do Pagador	X(30)		
PAGADOR.CIDADE	cidade	Cidade do Pagador	X(20)		
PAGADOR.UF	uf	UF do Pagador	X(02)		
PAGADOR.CEP	cep	CEP do Pagador	9(08)		



INFORMAÇÕES DO TÍTULO					
NOME DA TAG		DESCRIÇÃO	FORMATO	CONTEÚDO	NOTAS
TITULO.NOSSO-NUMERO	nossoNumero	Nosso Número	9(13)	Número do Título no Banco.	7
TITULO.SEU-NUMERO	seuNumero	Seu Número	X(15)	Número do Título no cliente. Opcional.	
TITULO.DT-VENCTO	dtVencTo	Data de Vencimento	9(08)	Data de vencimento do título	
TITULO.DT-EMISSAO	dtEmissao	Data de Emissão	9(08)	Data de emissão do Título	
TITULO.ESPECIE	especie	Espécie	9(02)	Código da Espécie do Documento	8
TITULO.VL-NOMINAL	vlNominal	Valor Nominal	9(13)V99	Valor nominal do título, com 2 casas decimais	
TITULO.PC-MULTA	pcMulta	Percentual da Multa	9(03)V99	Percentual da multa, com 2 decimais. Opcional.	
TITULO.QT-DIAS-MULTA	qtDiasMulta	Quantidade de dias da Multa	9(02)	Quantidade de dias após o vencimento do título para incidência da multa. Opcional	
TITULO.PC-JURO	pcJuro	Percentual de Juros	9(03)V99	Percentual da juros, com 2 decimais. Opcional	
TITULO.TP-DESC	tpDesc	Tipo de Desconto	9(01)	0 = isento 1 = Valor fixo até a data informada 2 = Percentual até a data informada 3 = Valor por antecipação dia corrido	9
TITULO.VL-DESC	vlDesc	Valor ou Percentual de Desconto	9(13)V99	Valor ou percentual de desconto, com 2 casas decimais	
TITULO.DT-LIMI-DESC	dtLimiDesc	Data de Limite para Desconto	9(08)	Data limite para Desconto	
TITULO.VL-ABATIMENTO	vlAbatimento	Valor de Abatimento	9(13)V99	Valor do abatimento. Opcional.	



INFORMAÇÕES DO TÍTULO					
NOME DA TAG		DESCRIÇÃO	FORMATO	CONTEÚDO	NOTAS
TITULO.TP-PROTESTO	tpProtesto	Tipo de Protesto	9(01)	0 = Não Protestar 1 = Protestar dias corridos 2 = Protestar dias úteis 3 = Utilizar Perfil Cedente	10
TITULO.QT-DIAS-PROTESTO	qtDiasProtesto	Quantidade de dias para Protesto	9(02)	Quantidade de dias após o vencimento para protesto	
TITULO.QT-DIAS-BAIXA	qtDiasBaixa	Quantidade de dias para Baixa Automática	9(02)	Quantidade de dias após o vencimento para baixa/devolução do título	11

INFORMAÇÕES DE MENSAGEM					
NOME DA TAG		DESCRIÇÃO	FORMATO	CONTEÚDO	NOTAS
MENSAGEM	mensagem	Mensagem	X(100)	Mensagem	12

INFORMAÇÕES DE RETORNO					
NOME DA TAG		DESCRIÇÃO	FORMATO	CONTEÚDO	NOTAS
situacao		Situação do Retorno	X(02)	Descrição do Código da Situação do Retorno	13
COD-DESCRICA0	descricaoErro	Código de Retorno*	15 ocorrências 9(05)	Código de Retorno	14
		Descrição Código de Retorno	15 ocorrências X(40)	Descrição de Código de Retorno	
CD-BARRA	cdBarra	Código de Barras	X(44)	Código de Barras do Boleto	
LIN-DIG	linDig	Linha Digitável	X(47)	Linha Digitável do Boleto	
DT-ENTR	dtEntr	Data de Entrada	9(08)	Data de Entrada do Título no Banco	
TIT-ACEITO	aceito	Título Aceito	X(01)	S = Aceito N = Não Aceito	
NOSSO-NUMERO	nossoNumero	Nosso Número	9(13)	Número do Título no Banco se foi numerado pelo Banco	7

* Exceção do formato para o código de retorno @ERYKE0001 descrito na nota 14



INFORMAÇÕES DE PESQUISA PARA SONDA					
NOME DA TAG		DESCRIÇÃO	FORMATO	CONTEÚDO	NOTAS
CONVENIO.COD-BANCO	codBanco	Código do Banco (*)	9(04)	0033 = Santander	
CONVENIO.COD-CONVENIO	codConv	Código do Beneficiário (*)	9(09)	Número do convênio, informado pelo Banco	5
NSU	nsu	NSU (*)	X(20)	Número seqüencial único por Convênio / Data.	1
dtNsu		Data do NSU (*)	ddmmaaaa	Data do NSU gerado	2
TP-AMB	tpAmbiente	Ambiente (*)	X(01)	T = Teste P = Produção	3
CD-EST	estacao	Código de Estação (*)	X(04)	Código da Estação gerado pelo Banco Santander	4

(*) Dados de pesquisa da sonda para consultar títulos



Notas Explicativas

Nota 1: NSU

É um número de identificação da operação informado pelo Beneficiário e também utilizado no serviço de Sonda:

- Quando for informado ambiente de teste, deverá ser informada a literal "TST" nas 3 primeiras posições;
- Quando for informado ambiente de produção não poderá ser informada a literal "TST" nas 3 primeiras posições.

Na sonda deve ser enviado o NSU usado na entrada do título.

Nota 2: Data do NSU

É a data do envio do NSU no registro do título.

Nota 3: Ambiente

- Informar 'T' quando o convênio ainda estiver em teste - não será registrado;
- Informar 'P' para registro de título em produção.

Nota 4: Código de Estação

Código de estação cadastrado no convênio fornecido pelo Banco.

Nota 5: Código do Beneficiário

Número do convênio cadastrado no sistema e fornecido pelo Banco

Nota 6: CPF/CNPJ do Pagador

Campo numérico, com zeros a esquerda.

Nota 7: Nosso número

Identificação do título no Banco:

- Se quem numera é o Banco: preencher com zeros;
- Se quem numera é o Cliente: o cliente deve informar valor numérico com DV

Se não informar ou informar valor não numérico será enviada mensagem de erro: "Campo Nosso Número não numérico".



Nota 8: Espécie do documento

Informar código conforme tabela abaixo:

Código	Descrição
02	DM - Duplicata Mercantil
04	DS - Duplicata de Serviço
12	NP - Nota Promissória
13	NR - Nota Promissória Rural
17	RC - Recibo
20	AP - Apólice de Seguro
31	BCC - Cartão de Crédito
97	CH - Cheque
98	ND - Nota Promissória Direta
99	OUT - Outros

Nota 9: Tipo de desconto

Informar:

0 = isento

1 = Valor fixo até a data informada

2 = Percentual até a data informada

3 = Valor por antecipação dia corrido

Deverá ser informada a data no campo "Data de Limite para Desconto" se tipo de desconto = 1 ou 2.

Nota 10: Tipo de protesto

Informar:

0 = Não Protestar

1 = Protestar dias corridos

2 = Protestar dias úteis

3 = Utilizar Perfil Cedente

Deverá ser informado os dias para protesto no campo "Quantidade de dias para Protesto" se tipo de protesto = 1 ou 2, ou preenchido com zero se tipo de protesto = 0 ou 3.

Nota 11: Quantidade de dias para baixa automática

Quantidade de dias após o vencimento para baixa/devolução do título.
Se informado zeros, assumirá o padrão do perfil do convênio do beneficiário.



Nota 12: Mensagem

Mensagem a ser impressa no recibo do Pagador. Até 45 linhas de 100 caracteres sem acentuação separadas por CRLF

Nota 13: Situação

Quando ocorre a situação “00” significa que o título foi registrado e a informação retornou na Sonda.

Quando ocorre a situação “20” significa que houve uma inconsistência na inclusão ou na Sonda.

Nota 14: Código de Retorno

Até 15 linhas com código-descrição, separadas por CRLF.

Código	Descrição
@ERYKE0001	Título existente
00000	Título registrado em cobrança
00001	Nosso número inválido / incompatível
00007	Espécie do documento inválida
00016	Data de vencimento inválida
00057	CEP do sacado incorreto
00058	CPF / CNPJ incorreto
00093	Valor do título não informado
00098	Data emissão inválida
00100	Data emissão maior que a data vencimento
00102	Endereço do sacado não informado
00103	Município do sacado não informado
00107	Unidade da federação incorreta
00113	Valor desconto inválido
00124	CEP do sacado não encontrado
00128	Código protesto inválido
00145	Tipo de documento inválido



Código	Descrição
00147	Quantidade de dias para protesto inválido
00160	Bairro do sacado não informado
00176	Registro não encontrado
00422	Certificado inconsistente
00423	Estação não é do convênio
00424	Convênio não marcado para troca de mensagem para entrada online
00425	Ambiente marcado como teste e NSU não é de teste
00426	Ambiente marcado como produção com NSU de teste
00427	Código estação não pertence ao convenio
00428	Convenio não está ativo
00429	Tipo desconto inválido
00430	Isento com valor de desconto
00431	Campo nosso número não numérico
00432	Cliente não possui entrada online
00433	Data limite desconto inválida



Anexo - Manual Certificado Digital

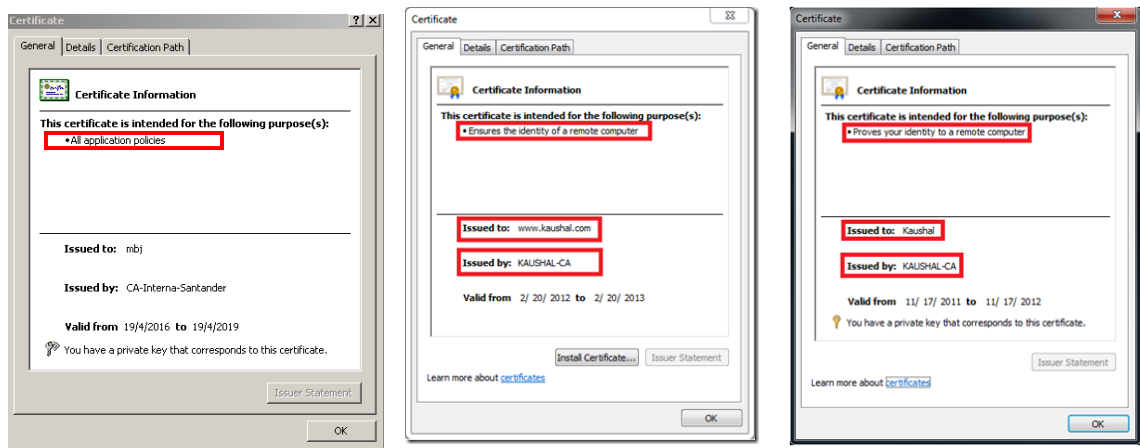
Condições e características técnicas para utilização da solução.

1. Tipo de Aplicação do Certificado¹

A solução utiliza autenticação mútua pelo uso de certificado *Client*. O certificado tem por finalidade evitar consequências negativas se os dados forem interceptados e fraudados por terceiros.

Informações do Certificado			
Tipo	English	Português	Compatibilidade Cobrança XML
Client	Proves your identity to a remote computer	Comprova sua identidade para um computador remoto	Sim
Server	Ensures the identity of a remote computer	Assegura a identidade de um computador remoto	Não
Ambos	All application policies	Todas as políticas de aplicação	Sim

Exemplo:



Todas as políticas de aplicação

Assegura a identidade de um computador remoto

Comprova sua identidade para um computador remoto

Obs.: Não compatível com certificado SSL comum Server

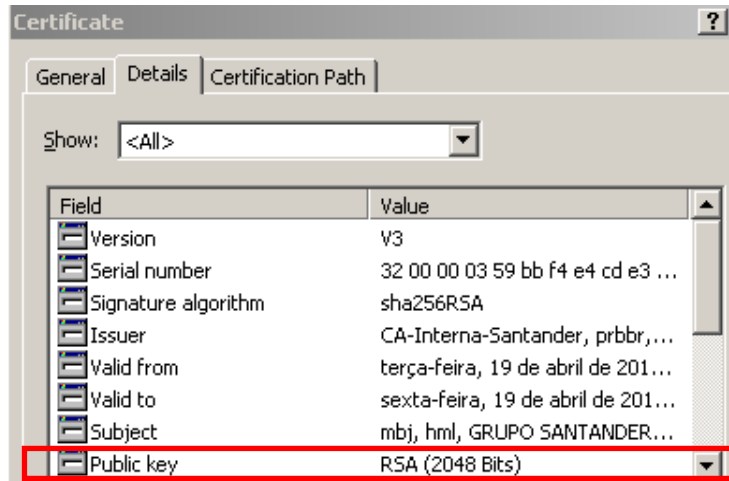
2. Arquivo .CER

Para efetuar o cadastramento no ambiente de segurança do Banco, será solicitado o envio do arquivo no formato .CER referente ao certificado adquirido.



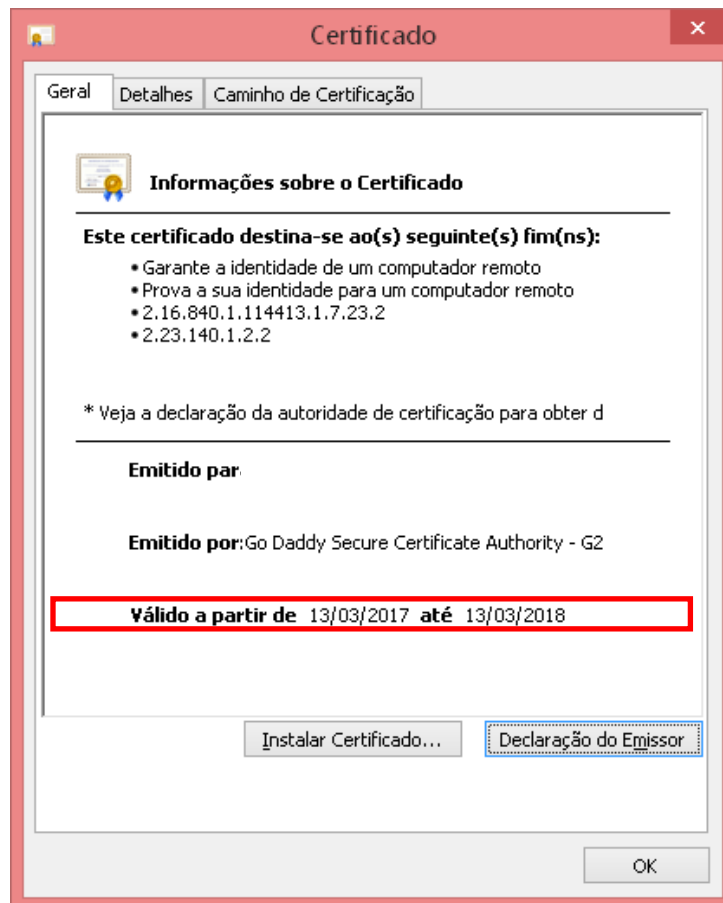
3. Tamanho da Chave (Public Key) – 2048 bits¹

O certificado digital (certificado client) deverá ser de 2048 bits.

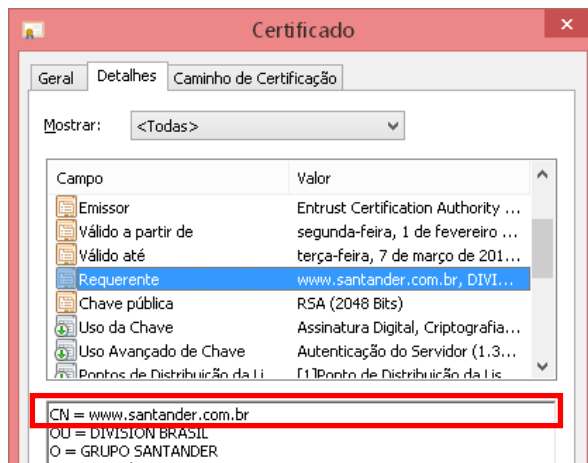


4. Data de Expiração (Expiration Date)²

O certificado deve ter data válida ao ser encaminhado para o cadastramento.



5. Common Name (CN)²



¹ Condições para utilização da Solução.

² Atributos informados para o funcionamento da Solução.

6. Certificadoras Recomendadas.

Nome das Certificadoras Recomendadas	
AC Camerfirma S.A.	SECOM Trust Systems CO.,LTD.
AddTrust AB	Sonera
America Online Inc.	Starfield Technologies, Inc.
Baltimore	SwissSign AG
Certplus	TC TrustCenter GmbH
Comodo CA Limited	Thawte
Deutsche Telekom AG	Thawte Consulting cc
DigiCert Inc	Thawte Consulting cc
Entrust, Inc.	thawte, Inc.
Entrust.net	The Go Daddy Group, Inc.
Equifax Secure Inc.	The USERTRUST Network
GeoTrust Inc.	T-Systems Enterprise Services GmbH
GlobalSign	Unizeto Technologies S.A.
GTE Corporation	ValiCert, Inc.
KEYNECTIS	VeriSign, Inc.
QuoVadis Limited	

Importante: não é aceito certificado assinado pela própria empresa.

